



RAPPORT D'ACTIVITÉS 2021



TABLE DES MATIÈRES

4	Mot de la Présidente
6	Association
7	Prestations
9	Projets
12	Actions
14	Evènements
15	Représentations
16	Collaborations
18	Finances
20	Remerciements

MOT DE LA PRÉSIDENTE

Chères et Chers membres d'Autisme Vaud,
Chères et Chers partenaires et ami(e)s,

«**Tout seul on va plus vite, ensemble on va plus loin.** »

Ce proverbe africain illustre parfaitement la démarche d'équipe qui caractérise le fonctionnement du comité que j'ai eu la chance de rejoindre lors de l'été 2021, suite au départ de Cristina Ferrari Balzaretti.

Présidente d'Autisme Vaud depuis la création de la section Vaudoise, il y a 4 ans, Cristina est pour moi un modèle inspirant et je la remercie sincèrement pour son investissement sans faille depuis plus de trois décennies dans le monde de l'autisme. Elle quitte son poste en me remettant un association saine dont les finances sont équilibrées et le fonctionnement efficace.

A ce jour, force est de constater qu'un souffle de renouveau anime Autisme Vaud. Alors que Bea Canapi, collaboratrice administrative que nous félicitons pour la naissance de son nouveau-né, pouponne, Emilia Clerc assure le rôle de coordinatrice au sein de l'association. Elle vous accueille dans les locaux de la galerie Syndrome artistique (rue du Petit-Chêne 20) à Lausanne les mardis, mercredis et jeudis de 9h à 13h. Je lui souhaite la bienvenue dans cette aventure. Grâce à ses compétences dans le domaine informatique, notre site internet a été dynamisé. Nous espérons qu'il devienne un outil simple et efficace pour que les actualités concernant l'autisme dans notre région soient facilement accessibles pour nos membres.

Afin d'assurer un comité fort, nous avons accueilli deux nouvelles membres ; Francine Antille et Letizia Pierro. Deux mamans d'enfants sur le spectre, qui connaissent bien le sujet, les difficultés mais aussi les ressources du monde de l'autisme. Dynamiques et motivées, elles ont dès leur arrivée trouvé leur place dans les groupes de travail et l'équipe se réjouit de collaborer avec elles.

Si en chinois l'idéogramme représentant le mot « crise » signifie à la fois « danger » et « opportunité », notre comité peut se féliciter d'avoir su éviter le découragement lors de la crise sanitaire en restant actif et créatif. Nous avons pu prendre le temps de faire le point et il est apparu que permettre aux membres d'échanger et de pouvoir faire remonter leurs préoccupations est une nécessité et que seule notre association peut répondre à ce besoin. Ainsi, un nouveau groupe de parole a vu le jour du côté d'Oron, un projet est en construction du côté de Vevey et une réflexion est menée pour l'est du canton.

Un groupe de parents volontaires pour répondre aux différent-es étudiant-es et chercheur-euses menant des travaux autour du spectre a été également créé, dans le but de pouvoir faire entendre la voix de nos membres. Un de nos rôles et de veiller à ce que l'aspect pratico-pratique si important pour les familles ne soit pas oublié dans des propositions théoriciennes trop éloignées du quotidien des personnes concernées.

En outre, des contacts ont été initiés avec différents partenaires, dont l'AVOP, afin de pouvoir mener des réflexions sur l'accompagnement adéquat des personnes avec autisme au sein des institutions.

Les projets en cours sont en bonnes voies :

- La collaboration avec Unisanté pour la consultation médicale adaptée à Lausanne a pu être testée lors du COVID. Les retours de nos membres permettent un réajustement régulier.
- Le guichet Autisme, plateforme visant à faciliter le parcours de chacun·e est en bonne voie grâce au soutien de la Fondation NEXT.
- La Galerie vous accueille pour offrir de la visibilité aux artistes concerné·es par l'autisme, permettant également à un jeune sur le spectre de bénéficier d'un poste à temps partiel.

Le comité va poursuivre son labeur pour impliquer le monde politique, les professionnel·les, les médias et la société civile afin que les besoins de la population que nous défendons soit reconnus et pris en considération avec bienveillance. Nous œuvrons pour offrir à chaque personne concernée par l'autisme un environnement propice au meilleur développement de son propre potentiel. Autisme Vaud va continuer à veiller à ce que notre canton se conforme aux recommandations du Conseil Fédéral, avec l'appui des autres sections d'autisme suisse romande et nos associations amies.

Nous espérons ainsi aller plus loin, pour relever les grands défis tels que l'accompagnement des adultes, l'accès à une orientation professionnelle de qualité et formations adaptées pour permettre l'employabilité, une collaboration efficace avec l'AI, la mise en œuvre de la CDPH, une réflexion pour le troisième âge, l'accompagnement au sein de l'école et la mise en œuvre du concept 360.

Aujourd'hui, je tiens encore à remercier chaleureusement toutes mes collègues du comité qui m'ont accueillie de la meilleure des manières et qui chaque jour mettent du cœur à l'ouvrage, de l'enthousiasme et une énergie sans faille pour faire avancer les dossiers vaudois. Un merci particulier à Cristina Ferrari Balzaretto pour le soin qu'elle a apporté à la transition et à Isabelle Steffen pour sa disponibilité, ses conseils pertinents et son soutien précieux.

Enfin merci à vous toutes et tous, représentant·es du canton de Vaud, donatrices et donateurs, partenaires, membres, familles et toute personne qui s'implique, ensemble, nous irons loin.

Lise Morgenthaler
Présidente

ASSOCIATION

COMITÉ

MEMBRES ACTUELLES

Lise Morgenthaler	Membre parent, présidente dès le 1 ^{er} septembre
Lynda Bouzourène	Membre parent, enseignante
Isabelle Steffen	Membre parent, présidente Comité 2 avril
Carole Zwahlen	Membre parent, personne avec autisme
Anna Peev	Membre professionnelle, enseignante spécialisée

MEMBRES SORTANTES

Cristina Ferrari Balzaretti
Présidente jusqu'au 31 août

COLLABORATRICES

Bea Kristine Canapi	Coordinatrice & Webmaster (50%) jusqu'à juillet 2021
Emilia Clerc	Coordinatrice (30%) dès septembre 2021
Olivier Zimmermann	Employé administratif de la galerie (17,5%)

COMPTABILITÉ

Fidinter SA

TEMPS DE TRAVAIL

11 séances
de comité

600 heures de bénévolat
pour 6 membres de
comité (estimé)

715 heures de
coordination

MEMBRES

109 membres
avec autisme
(85 en 2020)

391 membres
individuel-le
(371 en 2020)

16 membres
collectifs
(13 en 2020)

14 membres
de soutien
(11 en 2020)

PRESTATIONS

Soutien & information

Soutien et aide aux personnes concernées, aux familles et aux professionnel·les recherchant une écoute bienveillante et de l'information sur l'autisme.

En 2021	50 appels	95 e-mails	5 visites au bureau
En 2020	40 appels	63 e-mails	5 visites au bureau

Qui nous contacte ?	15 personnes avec TSA	30 professionnel·les
	95 membres de la famille	10 autres *

** majoritairement des personnes s'interrogeant sur un autisme potentiel*

Pour quels sujets ?	recherche de ressources, demande d'aide, écoute & conseils, renseignement sur nos activités et groupes de paroles.
----------------------------	--

Groupes de parole

Rencontres pour les familles et les proches concerné·es par l'autisme.

Lausanne & environs	6 rencontres	Yverdon & environs	6 rencontres
	4-8 parents par séance		8-10 parents par séance

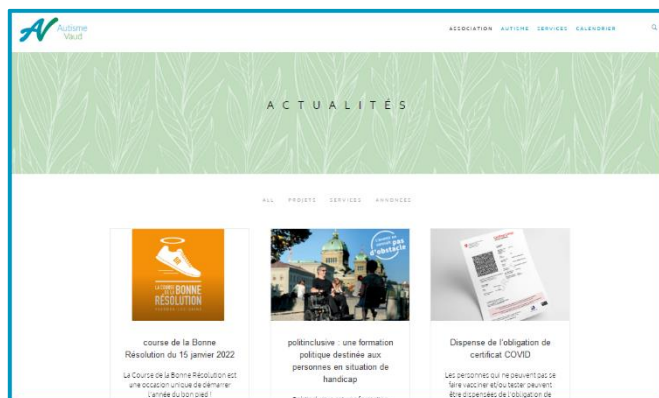
De nombreux nouveaux parents ont pris part aux rencontres dès la rentrée de septembre. Il s'agit principalement de parents ayant appris le diagnostic de TSA de leur enfant récemment.

Quels thèmes sont abordés ?	Scolarisation, recherche d'adresses de médecin, des aides financières existantes, d'aides pour les démarches administratives, échanges autour du quotidien avec leur enfant, ne pas se sentir seul·es à vivre des difficultés.
------------------------------------	--

Site internet

	2021	2020
Visiteurs uniques	44'503 + 71.53 %	25'944
Visiteurs par jour (en moyenne)	122	71
Plus grand nombre de visites en un mois	5'181 (novembre)	2'797 (octobre)

Dès l'automne, notre [page Actualités](#) a été mise à jour et propose des événements de tous types susceptibles d'intéresser toute personne concernée par l'autisme dans le canton de Vaud.



Newsletters

5 newsletters

envoyées à nos membres et partenaires pour les tenir au courant de nos activités et des actualités.



syndrome
artistique



PROJETS

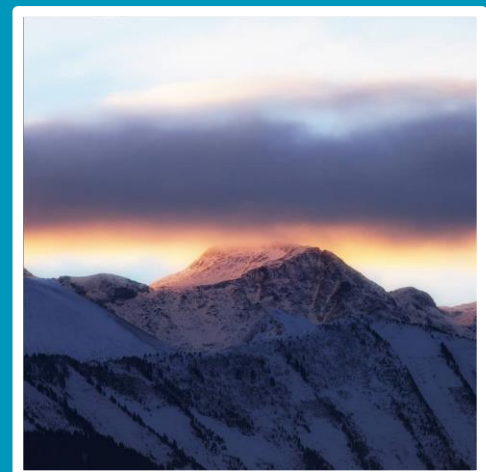
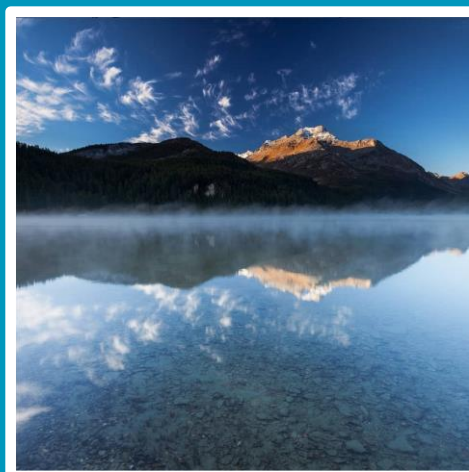
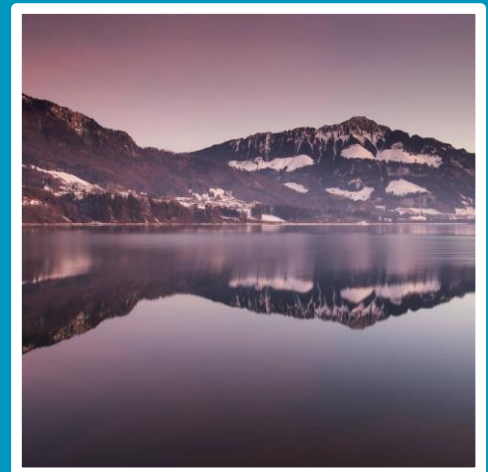
GALERIE SYNDROME ARTISTIQUE

// 02.03 – 16.04 //

EXPOSITION 1

photographies de
Jonathan Duriaux

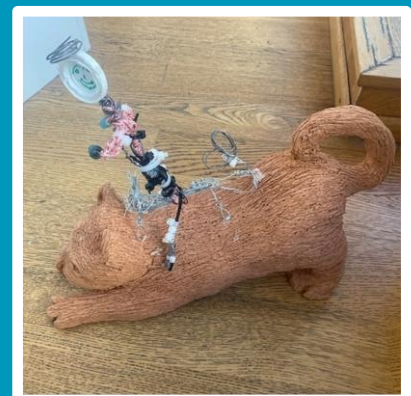
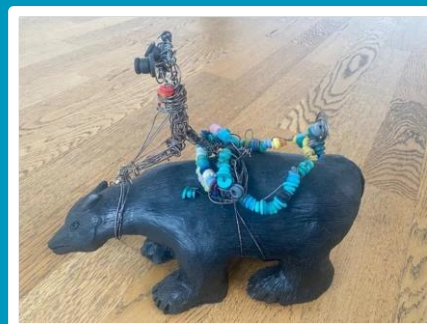
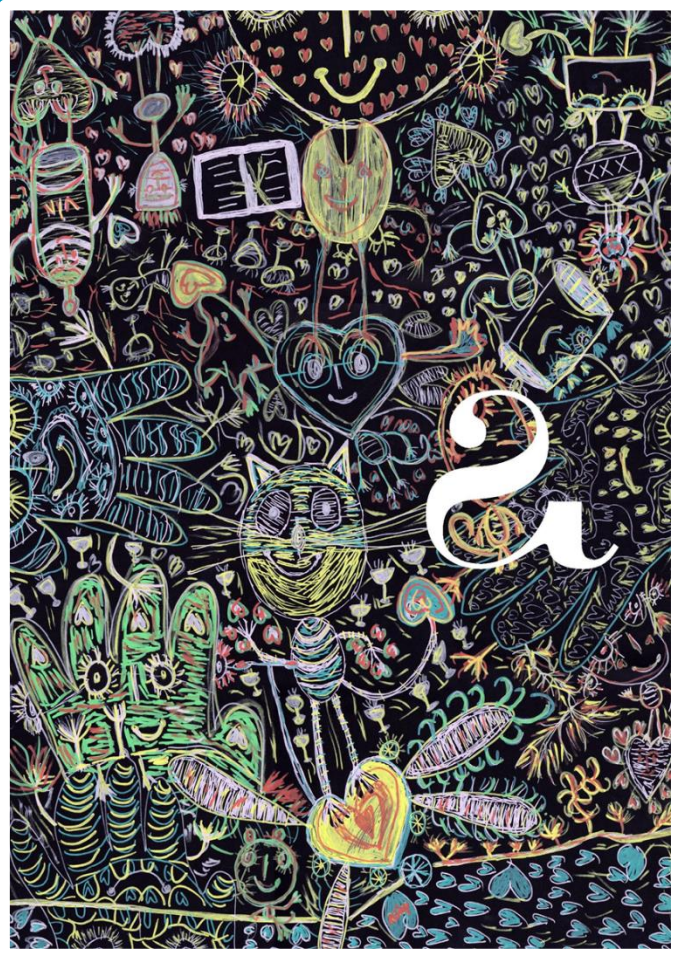
*En cette période de fermeture des
lieux de culture (COVID) les œuvres
exposées étaient visibles sur notre
site internet*



// 20.04 - 03.09 //

EXPOSITION 2

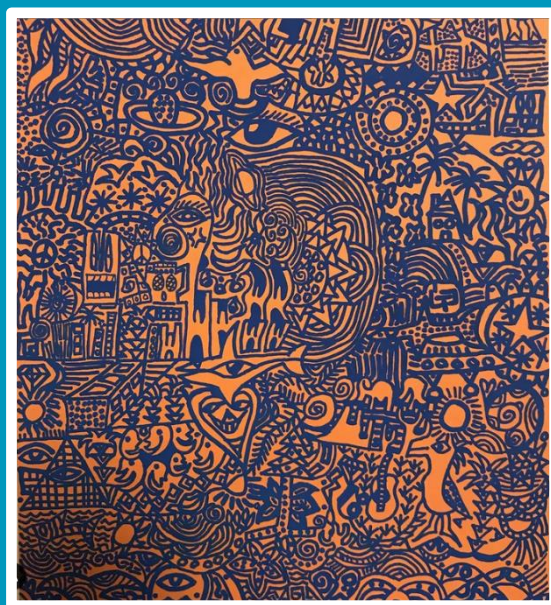
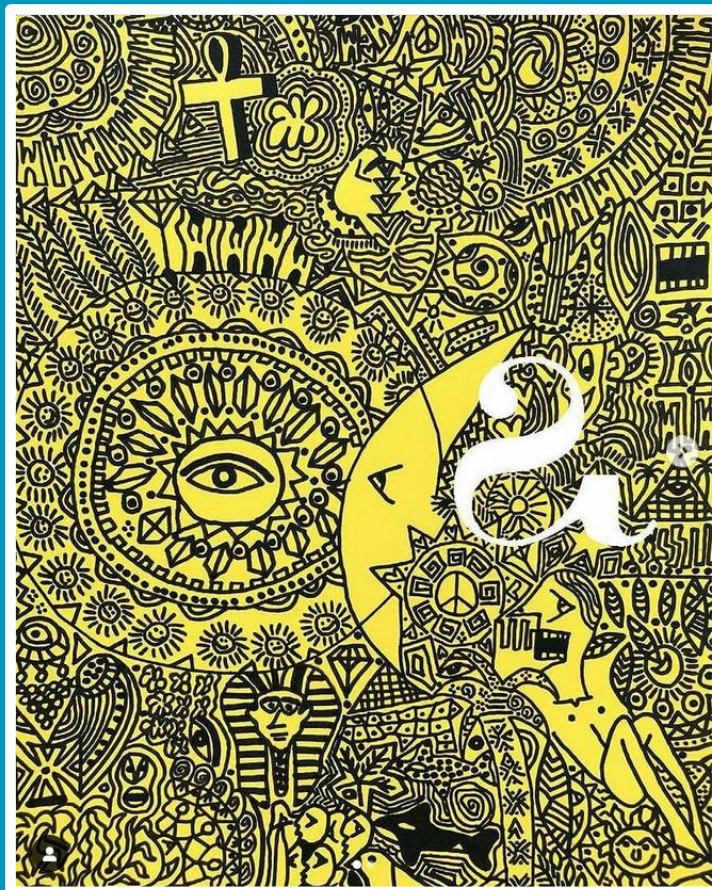
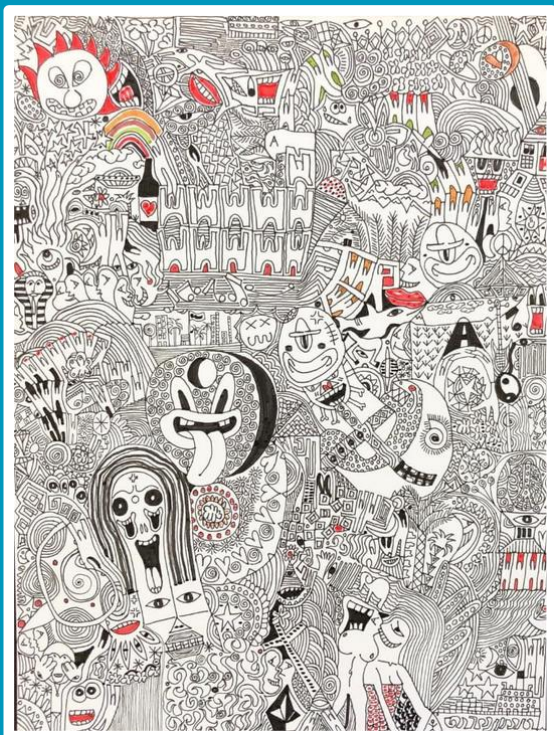
Le monde de Rémy
par Rémy Vuilleme



// 07.09 – 14.01 //

EXPOSITION 3

Eyes in the sky
par Simon Albisati



Émission « Partage extraordinaire »

Partage extra- ordinaire

La Galerie Syndrome Artistique a été le lieu d'enregistrement des interviews de l'émission *Partage extraordinaire*, dédiée à la mise en valeur de toute personne bénévole engagée pour des causes diverses.

Dès le 6 février, et au rythme d'une émission toutes les deux semaines, l'occasion de découvrir les engagements de personnes bénévoles ordinaires qui font des choses extraordinaires !

A découvrir sur les réseaux sociaux



Flyer Autisme Vaud

Afin de pouvoir promouvoir l'association au moyen d'un support papier, le comité d'Autisme Vaud a créé un flyer de présentation de l'association. Ce dernier a été diffusé auprès d'associations de parents/personnes avec un handicap, du Centre cantonal autisme, de l'association Pédiatrie Suisse, du Groupement des pédiatres vaudois et des infirmières scolaires via les infirmières-responsables du canton de Vaud.



Groupe-ressource

Autisme Vaud reçoit régulièrement des demandes de témoignages ou des questionnaires de la part d'étudiant·es qui cherchent des informations concernant le vécu des familles dont un·e membre est sur le spectre.

L'association tient à aider les étudiant·es dans leur travail, convaincue que cela contribue à ce que l'autisme soit mieux connu et mieux compris, sans pour autant sursolliciter ses membres. Elle a donc créé un groupe de personnes prêtes à donner de leur temps pour répondre à ces requêtes.

GT Adultes autonomes

Début 2021, un groupe de travail « Adultes autonomes » s'est créé. Ce groupe est constitué de personnes avec TSA, dont Mme Carole Zwahlen, membre du comité Autisme Vaud. Il a pour but de faire progresser la situation des adultes autistes.

La première rencontre s'est tenue le 14 mars.

Ecole publique

27 avril

Participation à la table ronde organisée par l'établissement primaire de Vevey en présence de :

- Mme Ferrari, Directrice,
- Mme Som, inspectrice SESAF,
- Mme Vibert, responsable PPLS,
- Mme Conti, intervenante module 20h,
- Mme Velasco, ergothérapeute,
- Mme Loccoz, enseignante,
- Mme Parizsi, enseignante,
- Mme Giaviana, doyenne,
- M. Torres, doyen,
- Mme Jouhaud, doyenne,
- Mme Gigax, doyenne,
- M. Nendaz (responsable SESAF),
- Lise Morgenthaler (membre Autisme Vaud, doyenne),

Soutien de nos familles membres pour favoriser les bonnes pratiques dans les relations avec l'école.

ÉVÈNEMENTS

17 JUIN

Assemblée générale Autisme Vaud

En raison de la pandémie, une votation par e-mail et par courrier a été faite. Le comité s'est ensuite réuni pour tenir l'assemblée générale et valider les votes.

19 et 20 NOVEMBRE

2^e congrès national de l'autisme

Le 2^e congrès national de l'autisme s'est tenu au Kursaal à Berne. Axé sur les « opportunités et défis », cet événement a réuni plus de 850 professionnel·les, personnes concernées et proches, en présentiel et en ligne. Participation de Lise Morgenthaler, présidente et Emilia Clerc, coordinatrice.



26 SEPTEMBRE

Stand à la Nuit des Musées

Tenue d'un stand d'informations par Lise Morgenthaler et Isabelle Steffen lors de la 20^e Nuit des Musées.



1^{er} DÉCEMBRE

Visite de la Fondation Perceval

À l'occasion de l'achèvement de la construction de la « Maison du Jardin », Lise Morgenthaler a été invitée à visiter la Fondation Perceval et cette nouvelle structure.



REPRÉSENTATIONS

Les membres du comité d'Autisme Vaud siègent dans les comités et dans les groupes de travail suivants :

autisme suisse romande

Forum Handicap Vaud

Groupes de travail
École et intégration
Maltraitances-Négligences

Comité du 2 avril

Comité d'organisation
Journée mondiale de la sensibilisation à l'autisme

Ville de Lausanne

Commission d'accessibilité
Formation pour employé·es de l'administration publique

COREV/ODEV

Canton de Vaud

Comité de révision des mesures de contraintes en établissements socio-éducatifs

Organe d'évaluation des mesures de contraintes

Autisme Partenaires

COLLABORATIONS

Autisme Vaud poursuit sa mission de dialoguer et de collaborer avec les entités concernées afin d'exiger des prestations de qualité et promouvoir les droits des personnes avec autisme et de leurs familles.

Rencontre DGCS

6 mai

Rencontre en ligne entre la Direction générale de la cohésion sociale, Autisme Vaud & autisme suisse romande avec :

Anne Clausen - Responsable du Pôle prévention et solidarités
Christophe Jaggi - Comptable
Francesca Piazza - Cheffe de projets
Jean-Pierre Haenni - Gestionnaire financier

Sujets discutés :

- Bilan de l'année 2020
- Point de situation de l'année en cours
- Budget 2022

Consultation COVID pour personnes TSA

Suivi du projet de création d'une consultation COVID, mise sur pied grâce à la collaboration de 4 partenaires :

- Unisanté
- autisme suisse romande
- Association Autistes Autonomes A-cube
- La Source Institut et Haute Ecole de la Santé - projet ICI TSA (Tous Sont Accueillis) soutenu par la Fondation philanthropique Next

Formation à l'accueil des personnes en situation de handicap dans l'administration publique

La Ville de Lausanne a adopté une politique de l'**accessibilité universelle** dont un des axes réside dans le développement d'une **formation** pour le personnel d'accueil, qui représente **plus de 200 personnes**. Les objectifs de cette formation, qui s'articule autour de deux journées (accueil et communication écrite), sont ;

- Améliorer l'accueil des personnes en situation de handicap dans l'administration,
- Sensibiliser les collaborateurs·rices aux différents types de handicap et adopter une posture adéquate en fonction de la situation,
- Créer et renforcer les synergies entre les organisations du handicap et l'administration publique.

Autisme Vaud, Solidarité Handicap Mental et l'Association Dyslexie suisse romande ont créé un module de sensibilisation sur les particularités des personnes neuroatypiques, au moyen de vidéos élaborées par des personnes TSA notamment.

Sensibilisation auprès de l'Etablissement scolaire d'Avenches et environs

21 décembre

Sensibilisation effectuée à l'Etablissement scolaire d'Avenches par Lise Morgenthaler auprès des enseignant·es et des membres du parascolaire accueillant un élève TSA.

COMPTE DE RESULTAT AUTISME VAUD

	2021	2020
	CHF	CHF
-	-	
Produits d'exploitation	61 483.50	49 403.50
Formations	4 080.00	-
Cotisations - Autisme Suisse Romande	24 403.50	24 403.50
Subvention - Autisme Suisse Romande	30 000.00	25 000.00
Dons libres	3 000.00	-
Charges d'exploitation	-58 863.92	-67 057.92
Charges du personnel administratif	-45 650.85	-51 986.45
Cotisations, dons à des associations	-100.00	-100.00
Loyers et charges	-3 960.00	-5 490.00
Conférence, manifestations	-150.00	-74.50
Frais administratifs	-8 078.17	-7 795.85
Frais d'entretien et de déménagement	-	-1 352.97
Frais de représentation et comités	-24.90	-258.15
Amortissements sur immobilisations corporelles	-900.00	-
Résultat d'exploitation intermédiaire	2 619.58	-17 654.42
Charges et produits financiers	-82.18	-14.20
Annulation dette Galerie Syndrome Artistique	13 365.90	-
Charges et produits exceptionnels, uniques ou hors période	-223.77	1 011.40
Résultat avant variation des fonds affectés	15 679.53	-16 657.22
-	-	
Garantie de déficit 2018 à 2020	-	29 627.67
Résultat de l'exercice d'Autisme Vaud	15 679.53	12 970.45

COMPTE DE RESULTAT GALERIE SYNDROME ARTISTIQUE

	2021	2020
	CHF	CHF
-	-	
Produits d'exploitation	63 251.51	45 578.00
Loyers	13 370.00	7 440.00
Ventes d'œuvres	9 864.81	5 138.00
Projets artistiques	-	6 000.00
Dons	40 016.70	27 000.00
Charges d'exploitation	-50 958.15	-54 357.10
Frais de ventes	-3 378.20	-6 423.60
Frais d'exposition	-1 457.25	-2 195.00
Charges du personnel administratif	-12 849.80	-16 656.20
Loyers et charges	-21 760.40	-21 396.25
Frais administratifs	-6 921.21	-5 243.80
Assurances	-719.35	-1 745.25
Frais de représentation et publicité	-1 172.84	-697.00
Amortissements sur immobilisations corporelles	-2 699.10	-
Résultat d'exploitation intermédiaire	12 293.36	-8 779.10
Charges et produits financiers	-165.49	-145.96
Annulation créance Autisme Vaud	-13 365.90	-
Charges et produits exceptionnels, uniques ou hors période	-	-
Résultat de l'exercice de la Galerie	-1 238.03	-8 925.06

REMERCIEMENTS

Autisme Vaud remercie de tout cœur les familles, les membres, les professionnel·les et les partenaires pour leur fidélité et leur implication dans sa mission, ainsi que toutes les personnes qui contribuent à l'amélioration de la situation des personnes avec autisme dans le canton de Vaud.

Nous exprimons notre gratitude à nos donateur·rices et aux bénévoles pour leurs contributions à nos projets.

Autisme Vaud adresse également ses remerciements à son association faîtière, autisme suisse romande, ainsi qu'aux autorités cantonales vaudoises, en particulier la **Direction générale de la cohésion sociale - DGCS**.

Toute forme de soutien nous permet de remplir correctement notre mission. C'est grâce à votre engagement et à votre générosité que nous pouvons aider les enfants, adolescent·es et adultes avec autisme à améliorer leur qualité de vie.

DONS & SPONSORS

Autisme Vaud

Dons

Yann Bertholet
Hélène Chiot

Galerie Syndrome Artistique

Dons

Une Fondation de famille
Fondation Juchum

Visuels et communication

A l'Emeraude
2S Stefan Sigel

Vernissages

Cuppin's
La Bavaria



Rue du Petit-Chêne 20
CH-1003 Lausanne

+41 79 891 92 36
vaud@autisme.ch

www.autismevaud.ch

IBAN CH81 00767 000C 5439 3140
CCP 10-725-4
BANQUE Banque Cantonale Vaudoise